

**ALPES DE HAUTE
PROVENCE**
LE DÉPARTEMENT

Laurent MONTEL / Marion CORRIOL

Ordre du jour

- 1^{ère} partie : Introduction et présentation générale

- Introduction par M. André Laurens, Conseiller départemental en charge de la préfiguration
- Présentation générale par les services du Département

- 2^{ème} partie : Assemblée générale constitutive

- Rappel concernant la Présidence et le secrétariat de séance
- Etat de la liste des présents et validation du quorum
- Exposé des rapports et vote des délibérations
- Questions diverses de l'Assemblée

- 3^{ème} partie : Suites à donner et conclusion

- Démarrage de l'activité
- Prochaines échéances
- Conclusion



Ordre du jour - Avancement

• 1ère partie : Introduction et présentation générale

- Introduction par M. André Laurens, Conseiller départemental en charge de la préfiguration
- Présentation générale par les services du Département

• 2ème partie : Assemblée générale constitutive

- Rappel concernant la Présidence et le secrétariat de séance
- Etat de la liste des présents et validation du quorum
- Exposé des rapports et vote des délibérations
- Questions diverses de l'Assemblée

• 3ème partie : Suites à donner et conclusion

- Démarrage de l'activité
- Prochaines échéances
- Conclusion



Ordre du jour - Avancement

• 1ère partie : Introduction et présentation générale

- Introduction par M. André Laurens, Conseiller départemental en charge de la préfiguration
- **Présentation générale par les services du Département**

• 2ème partie : Assemblée générale constitutive

- Rappel concernant la Présidence et le secrétariat de séance
- Etat de la liste des présents et validation du quorum
- Exposé des rapports et vote des délibérations
- Questions diverses de l'Assemblée

• 3ème partie : Suites à donner et conclusion

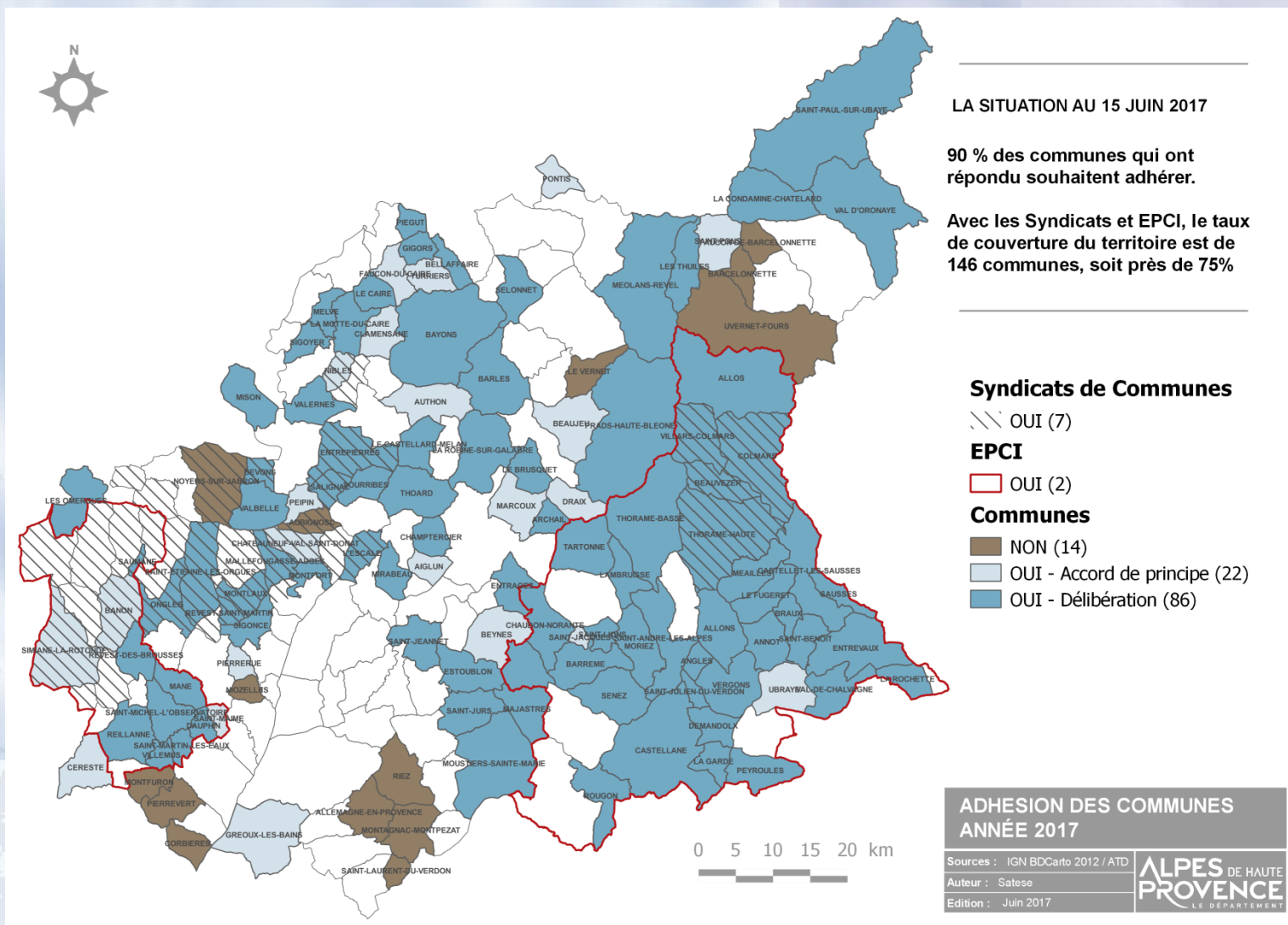
- Démarrage de l'activité
- Prochaines échéances
- Conclusion



Justification du lancement du processus de création

- Après plusieurs décisions de l'Assemblée départementale, les adhérents potentiels ont été sollicités officiellement à la mi-janvier
- A ce jour, une centaine de structures ont délibéré pour adhérer : 2 EPCI, 6 syndicats et environ 90 communes (85% de moins de 1000 hab.) → près de 75% du territoire serait ainsi concerné
- Environ 25 communes ont donné un accord de principe sur une adhésion
- L'Assemblée départementale du 17 mars 2017, disposant de tous les éléments de validation, a entériné le processus de création qui intervient aujourd'hui

Carte des adhérents et des collectivités ayant fait part de leur intérêt



Les champs d'intervention possibles d'une agence départementale

- Article L5511-1 (CGCT) : fonde la mutualisation avec les communes et EPCI

Le département, des communes et des établissements publics intercommunaux peuvent créer entre eux **un établissement public dénommé agence départementale**. Cette agence est chargée d'apporter, aux collectivités territoriales et aux établissements publics intercommunaux du département qui le demandent, une assistance d'ordre **technique**, **juridique** ou **financier**.

- Article L3232-1-1 (CGCT) : fonde la compétence du Département en matière d'assistance technique

- Pour des raisons de solidarité et d'aménagement du territoire, le département **met** à la disposition des communes ou des EPCI qui **ne bénéficient pas des moyens suffisants** pour l'exercice de leurs compétences... une assistance technique
- Obligation à faire mais avec **une marge d'appréciation**, sur un champ limité de collectivités et de domaines
- Les domaines d'intervention concernent les thématiques liées à l'**eau**, à la **voirie**, à l'**aménagement** et à l'**habitat**
- Cette assistance doit se faire **via une convention** et **contre rémunération**. Elle peut faire l'objet d'aides publiques qui seraient déduites du montant à payer par l'adhérent

- Textes à venir : Un décret sur les nouvelles modalités de l'AT des Départements est prévu prochainement

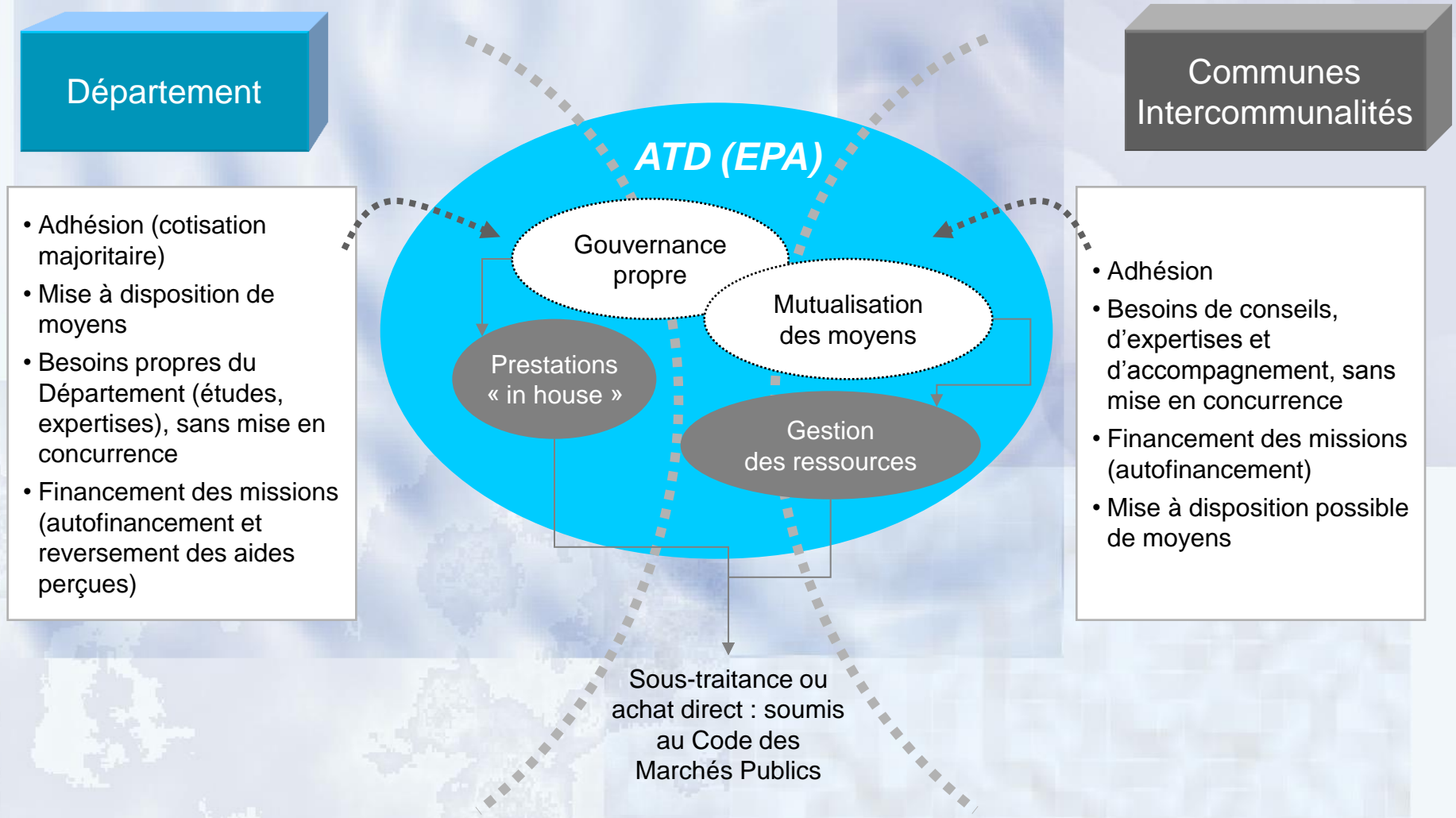
- Il « restreint » légèrement le champ de l'eau potable et de l'assainissement
- Il ouvre considérablement celui de la voirie, de l'aménagement et de l'habitat

Assistance technique / Agence technique : dépendance et complémentarité

- La participation des moyens du Département à une agence technique trouve donc sa pleine justification grâce à sa compétence « Assistance technique ». **L'Agence permet par contre d'aller au-delà de cette compétence**
- Les agences techniques sont **une interface** entre les Départements et les communes ou leurs groupements, garantissant la stabilité juridique et l'approfondissement des partenariats
- Elles répondent aux besoins des partenaires soit sur des **moyens propres**, soit en les **mutualisant** avec les collectivités du département
- La création d'une agence technique ne génère **aucun transfert de compétence**, mais se construit comme une boîte à outils dans le but d'aider les collectivités à exercer leurs compétences

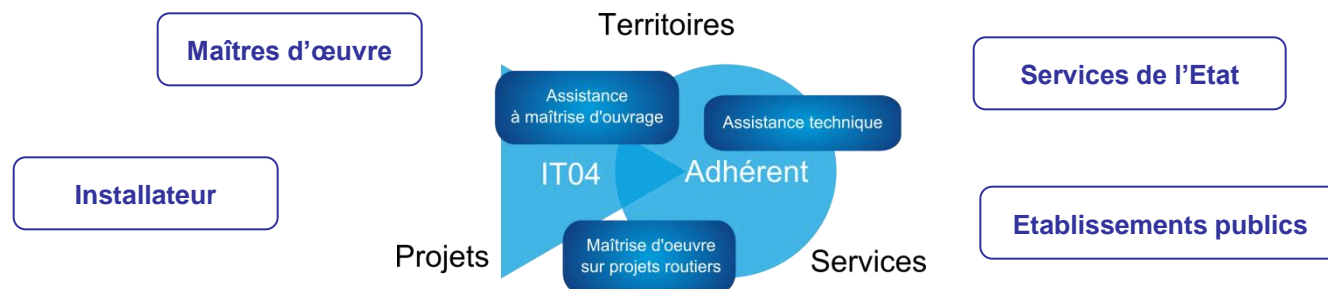
Rappel sur les fondamentaux d'une agence départementale

Article L5511-1 (CGCT) : fonde la mutualisation avec les communes et EPCI



Les champs d'intervention souhaités dans les AHP

- 2 thématiques de prédilection : l'Eau et les Routes
- 3 grands domaines d'intervention :
 - **L'assistance technique** (au sens réglementaire) : cœur de métier de la Direction du Développement, de l'Environnement et de l'Eau mais peut s'étendre à d'autres sujets
 - **L'Assistance à Maîtrise d'Ouvrage** : à développer malgré la structuration en cours des territoires (EPCI)
 - **La Maîtrise d'OEuvre** : réservée au domaine routier dans des conditions limitées (cf. règlement intérieur) et pas immédiatement (nécessité de caler juridiquement les interventions)
- Mais une ouverture sur d'autres thématiques au besoin, transversales (foncier, recherche de financements...) ou spécifiques (dans les savoir-faire des services)



Types de prestations spécifiques et niveaux d'investissement des services

Assistance
technique

Assistance à
maîtrise d'ouvrage

Maîtrise
d'oeuvre

Investissement dans vos projets

E
x
p
e
r
t
i
s
e

Conseil à l'exploitation de
vos ouvrages

Avis techniques sur vos
travaux courants

Appui dans vos démarches
réglementaires récurrentes

Diagnostic de vos services
et équipements

A
v
a
n
c
e
m
e
n
t

Etudes préalables

Accompagnement en phase
de réalisation des études
ou des travaux

Appui à la réception des
ouvrages (vérifications des
engagements contractuels)

Assistance à la mise en
exploitation

Réservé à la voirie

Pas d'engagement de
garanties décennales

Complémentarité avec un
projet départemental

Activité prioritaire de IT04

L'accès aux services de IT04

- L'adhésion (principes) :

- Une **cotisation minimale** qui permet d'accéder aux services (**sans prestations spécifiques incluses** décrites précédemment), à du conseil simple et à des marchés mutualisés (le cas échéant)
- Répartie en **3 blocs cumulables** : Services de base (0,15 € /Hab. DGF), Services « Eau » (0,15 € /Hab. DGF), Services « Voirie » (0,15 € /Hab. DGF)
- L'adhésion d'un EPCI à tous les services assure une cotisation nulle aux structures comprises dans son périmètre, qui souhaitent adhérer (**délibération nécessaire pour tout adhérent**)
- Exemple de différenciation entre un conseil simple et une prestation spécifique :
 - Transmission de modèles de convention = Conseil simple
 - Adaptation d'un cahier des charges à votre contexte = Prestation spécifique

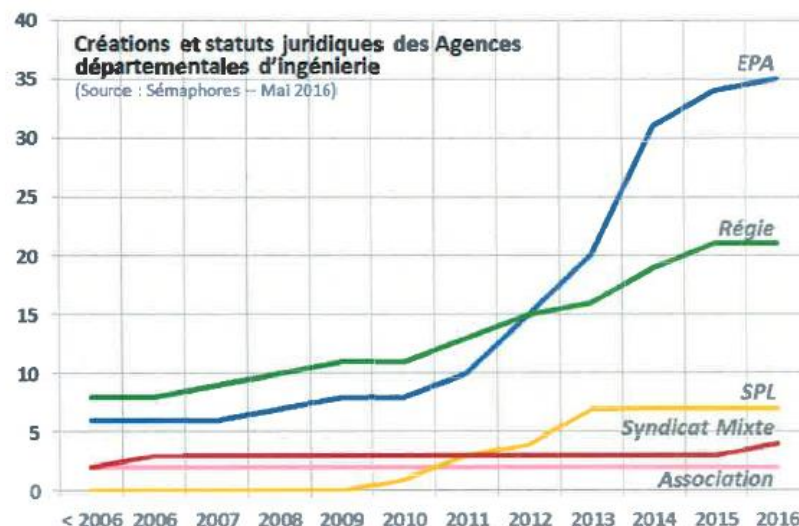
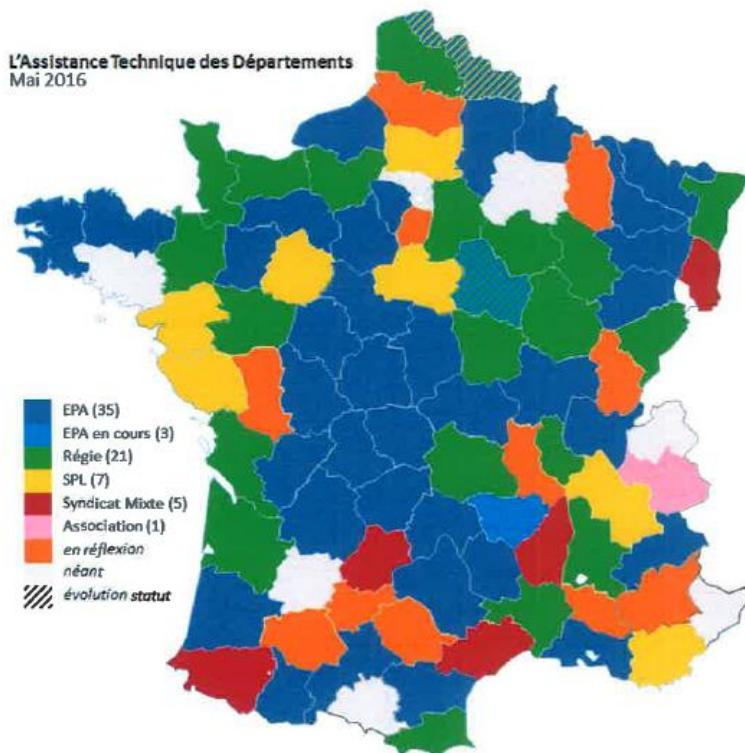
- Les prestations spécifiques : L'Agence facture les prestations aux adhérents et rembourse le Département des moyens mis à disposition (à la journée)

- Les coûts journaliers se font par catégorie d'agents sollicités (A, B ou C)
- L'intervention de IT04 se fait sur la base de devis validés par l'adhérent après accord des services du Département pour l'engagement de leurs moyens
- Si les prestations font l'objet d'aides publiques (recettes de fonctionnement), leur montant tiendra compte de celles-ci (exemple : Agence de l'eau)

Pour élargir le débat : la dynamique des Agences existantes

(Etude Sémaphores – Landot & Associés pour le réseau Idéal, juin 2016)

L'Agence départementale d'ingénierie, un outil qui a fait ses preuves



➤ un taux d'adhésion moyen des communes proche de 80 % pour la soixantaine d'agences existantes

➤ plus de 25% des agences ont été créées au cours des 2 dernières années et essentiellement sous forme d'EPA

Ordre du jour - Avancement

- 1^{ère} partie : Introduction et présentation générale

- Introduction par M. André Laurens, Conseiller départemental en charge de la préfiguration
- Présentation générale par les services du Département

- 2^{ème} partie : **Assemblée générale constitutive**

- **Organisation de l'Assemblée**
- **Etat de la liste des présents et validation du quorum**
- Exposé des rapports et vote des délibérations
- Questions diverses de l'Assemblée

- 3^{ème} partie : Suites à donner et conclusion

- Démarrage de l'activité
- Prochaines échéances
- Conclusion



Organisation de l'Assemblée

- Article 12 du projet de statuts de IT04 : « Dans le cas particulier de l'Assemblée générale constitutive, la séance sera présidée par le Conseiller départemental le plus âgé et son secrétariat assuré par le Conseiller départemental le plus jeune. »
 - La Présidence de séance sera assurée par M. Roger MASSE, Conseiller départemental du Canton de Barcelonnette
 - Le Secrétariat de Séance sera assuré par M. Jean-Yves ROUX, Sénateur et Conseiller départemental du Canton de Seyne
- Liste des présents et validation du quorum (en séance)
 - Quorum : 50 % des membres présents ou représentés pour chaque collège
 - 1^{er} Collège (élus départementaux)
 - Présents : Cf. rapport en séance
 - Pouvoirs : Cf. rapport en séance
 - Absents : Cf. rapport en séance
 - 2^{ème} Collège (Communes et EPCI)
 - Présents : Cf. rapport en séance
 - Pouvoirs : Cf. rapport en séance
 - Absents : Cf. rapport en séance

Ordre du jour - Avancement

- 1^{ère} partie : Introduction et présentation générale

- **2^{ème} partie : Assemblée générale constitutive**

- Organisation de l'Assemblée
- Etat de la liste des présents et validation du quorum
- **Exposé des rapports et vote**
 - **Rapport AG-17-01 – Constitution de l'Etablissement Public Administratif**
 - **Rapport AG-17-02 – Adoption des statuts**
 - **Rapport AG-17-03 – Programme d'activité prévisionnel et budget 2017**
 - **Rapport AG-17-04 – Proposition de règlement intérieur**
 - **Rapport AG-17-05 – Proposition d'organisation interne**
 - **Rapport AG-17-06 – Election des membres du 2^{ème} Collège du CA**
- Questions diverses de l'Assemblée

- 3^{ème} partie : Suites à donner et conclusion

Rapport AG-17-01 – Constitution de l'Etablissement Public Administratif

Précisions apportées en séance

1. Rapport AG-17-01 – Constitution de l'Etablissement Public Administratif

Vu l'article L 5511-1 du Code Général des Collectivités Territoriales qui dispose que : « Le Département, des Communes et des Etablissements Publics Intercommunaux peuvent créer entre eux un établissement public dénommé agence départementale. Cette agence est chargée d'apporter, aux collectivités territoriales et aux établissements publics intercommunaux du département qui le demandent, une assistance d'ordre technique, juridique ou financier » ;

Vu la délibération du Conseil départemental des Alpes de Haute-Provence fixant les premiers principes relatifs à la création d'une agence technique départementale sous la forme d'un Etablissement Public Administratif, en date du 4 décembre 2015 ;

Vu la délibération du Conseil départemental des Alpes de Haute-Provence instituant l'Agence départementale – Ingénierie et Territoires 04, dénommée IT04, au service des collectivités du département, en date du 17 mars 2017 ;

Vu les délibérations des Communes et EPCI qui ont décidé d'adhérer à IT 04 et ont approuvés le projet de statuts ;

Compte tenu de la présentation du projet de création d'une Agence Technique Départementale qui vous a été faite par les services du Département et conformément aux délibérations de vos différentes structures, je vous propose :

- > De créer un Etablissement Public Administratif en charge d'apporter aux collectivités territoriales et aux établissements publics intercommunaux du département qui le demandent, une assistance d'ordre technique, juridique ou financier ;
- > De le dénommer : Agence départementale – Ingénierie et Territoires 04 (IT04) ;
- > De fixer son siège social au 13 rue du Docteur Romieu – CS 70216 – 04995 DIGNE-LES-BAINS CEDEX 9.

Rapport AG-17-02 – Adoption des statuts

Précisions apportées en séance

- Objet de IT04

- Des **thématiques ciblées** : « Eau », « Voirie », « Recherche de financements », « Information générale »
- Mais une **possibilité d'ouverture** sur des thématiques élargies, sous conditions

- L'adhésion et le retrait des membres

- Une **adhésion rapide** : une simple procédure administrative et le paiement de la cotisation
- Un **retrait sans contraintes importantes** : sur simple décision de l'adhérent, entraînant simplement une impossibilité d'adhérer pendant 2 ans

- L'Assemblée générale

- Le maintien d'un **équilibre** entre les différents types d'adhérents avec une **pondération** des voix
- Le **Département** sera toujours le **premier cotisant** (en volume) et légèrement majoritaire en AG

- Le Conseil d'administration

- 3 Collèges, **18 membres avec voix délibérative** (9 pour le Département, 9 pour les autres collectivités territoriales, et un troisième Collège de personnes qualifiées)
- Le Président issu du Collège des Conseillers départementaux, 1 Vice-Président pour chacun des 2 premiers Collèges (CD, autres collectivités territoriales)

Rapport AG-17-03 – Programme d'activité prévisionnel et budget 2017

Précisions apportées en séance (Diapo 1/2)

- Les raisons du choix des thématiques ciblées
 - Mobiliser prioritairement des ressources où la **valeur ajoutée** est la plus forte
 - Assurer une **continuité** avec les missions antérieures
- La montée en charge progressive : cause et conséquences
 - **Valider** les nouvelles procédures de mutualisation et de financement des missions
 - Assurer une **montée en charge progressive** pour ne pas démobiliser les RH
 - Une gestion des demandes et des prévisions de réponses **sous tension**
- Les engagements de IT04 sur 2017
 - **Communiquer** le plus **en amont** possible sur les possibilités de prise en charge
 - Mettre en place des **outils d'échange** pour capitaliser les besoins et l'offre de service correspondante
- Le rôle des adhérents sur 2017
 - Faire remonter les **demandes au plus tôt**, même si elles sont imprécises
 - Essayer d'**anticiper les besoins** au maximum pour organiser les RH (déploiement et formation)

Rapport AG-17-03 – Programme d'activité prévisionnel et budget 2017

Précisions apportées en séance (Diapo 2/2)

Point singuliers

- 10 : En cas d'achats de produits destinés à la revente (recettes en 50)
- 11 : Idem pour les prestations de services
- 12: Hors assurances sur la maîtrise d'œuvre (en attente)
- 20 : Comprends une prestation de recours à un Commissaire aux Comptes
- 25 à 27 : Comptes de remboursement du Département
- 53 : Compte utilisé en cas de reversement des aides de l'Agence de l'eau perçues par le Département
- 54 et 55 : Cotisation minimale du Département (cf. règlement intérieur) et demi-cotisations des autres adhérents
- En cas d'assujettissement complet à la TVA, les lignes 25, 26, 54 et 55 seraient impactées, déséquilibrant le budget structurellement (à voir en fin d'année)

DEPENSES						Budget prévisionnel 2017	
Imputation	Libellé	Montant HT	TVA	TVA	Total TTC €		
10 011 - 607	Achat de marchandises	10 000,00	1	1,20	12 000,00		
11 011 - 6042	Contrats de prestations de service	2 000,00	1	1,20	2 400,00		
12 011 - 6168	Primes d'assurances	1 800,00	1	1,20	2 160,00		
13 011 - 6064	Achat de fournitures administratives	300,00	1	1,20	360,00		
14 011 - 6068	Achat de fournitures diverses	500,00	1	1,20	600,00		
15 011 - 60632	Achat de petit équipement	300,00	1	1,20	360,00		
16 011 - 6228	Autres services extérieurs - Divers	1 000,00	1	1,20	1 200,00		
17 011 - 6182	Documentation générale et technique	300,00	1	1,20	360,00		
18 011 - 6184	Versement à des organismes de formation	1 000,00	1	1,20	1 200,00		
19 011 - 6225	Indemnité au comptable	300,00	0	1,00	300,00		
20 011 - 62268	Autres honoraires, conseils	6 200,00	1	1,20	7 440,00		
21 011 - 6227	Frais d'actes et de contentieux	500,00	1	1,20	600,00		
22 011 - 6231	Annonces & insertion	2 000,00	1	1,20	2 400,00		
23 011 - 6234	Réceptions	500,00	1	1,20	600,00		
24 65 - 6581	Redevances pour concessions, brevets...	500,00	1	1,20	600,00		
25 012 - 6215	Autres (Mise à disposition de personnel)	13 360,00	0	1,00	13 360,00		
26 65 - 6588	Autres (Mise à disposition logistique)	0,00	0	1,00	0,00		
27 65 - 6588	Autres (Mise à disposition de services)	75 940,00	1	1,20	81 340,00		
28 67 01 6711	Intérêts moratoires	500,00	0	1,00	500,00		
29			0	1,00	0,00		
TOTAL		117 000,00			127 780,00		

RECETTES							
Imputation	Libellé	Montant HT	TVA	TVA	Total TTC €		
50 70 - 707	Vente de produits finis	10 000,00	1	1,20	12 000,00		
51 70 - 7068	Prestations de services - Autres	32 000,00	1	1,20	38 400,00		
52			0	1,00	0,00		
53 75 - 7788	Autres produits exceptionnels	0,00	0	1,00	0,00		
54 74 - 7473	Cotisation Département	60 000,00	0	1,00	60 000,00		
55 74 - 7474	Cotisations Communes et EPCI	15 000,00	0	1,00	15 000,00		
TOTAL		117 000,00			125 400,00		

72	RESULTAT	0,00					
----	----------	------	--	--	--	--	--

Rapport AG-17-04 – Proposition de règlement intérieur

Précisions apportées en séance

• Périmètre des interventions - Exemples

- « Eau » - Assistance technique : vos obligations réglementaires, formation de vos exploitants
- « Eau » - AMO : Dimensionnement de vos besoins, suivi la maîtrise d'oeuvre
- « Voirie » - AMO : Définition de votre projet et étude de faisabilité

• Les cotisations et le montant des prestations

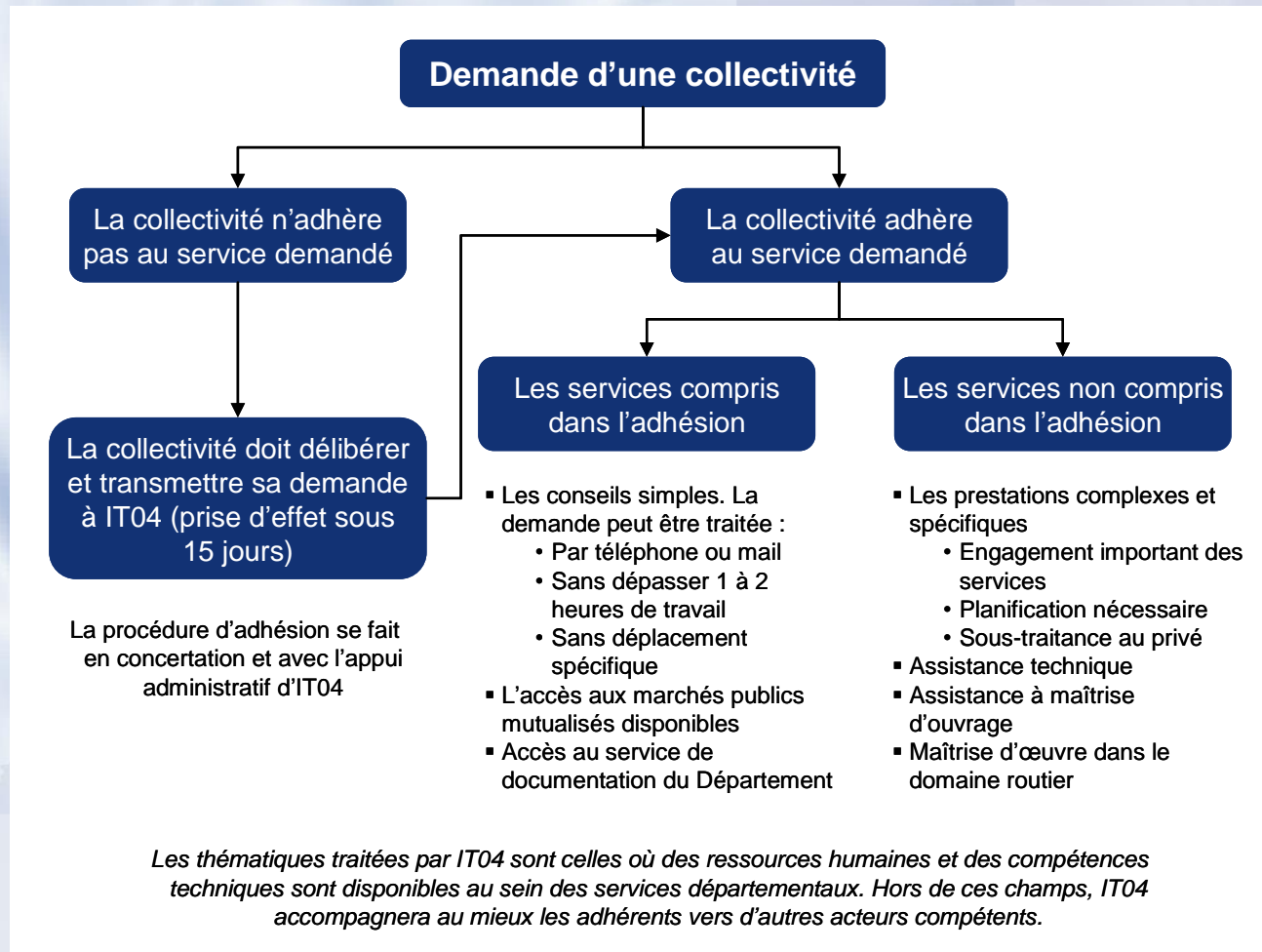
- Les **cotisations** (cf. diapositive 11)
- Le **montant des prestations** : à la journée sauf pour le remboursement de prestations externes aux services (sous-traitance)
 - Journée de catégorie A (Ingénieur/Expert) : 400 € HT (PM : 390 € HT en 2016)
 - Journée de catégorie B (Technicien) : 310 € HT (PM : 300 € HT en 2016)
 - Journée de catégorie C (Gestion administrative) : 250 € HT (PM : 245 € HT en 2016)

• La procédure de saisine par les adhérents et les modalités de réponse de IT04

1. Besoin d'une **demande formalisée de l'adhérent**
2. Un **AR** de IT04 sous **15 jours**
3. Une **proposition technique et financière** sous 1 mois sauf contrainte particulière (projet complexe, demande de devis de sous-traitance)

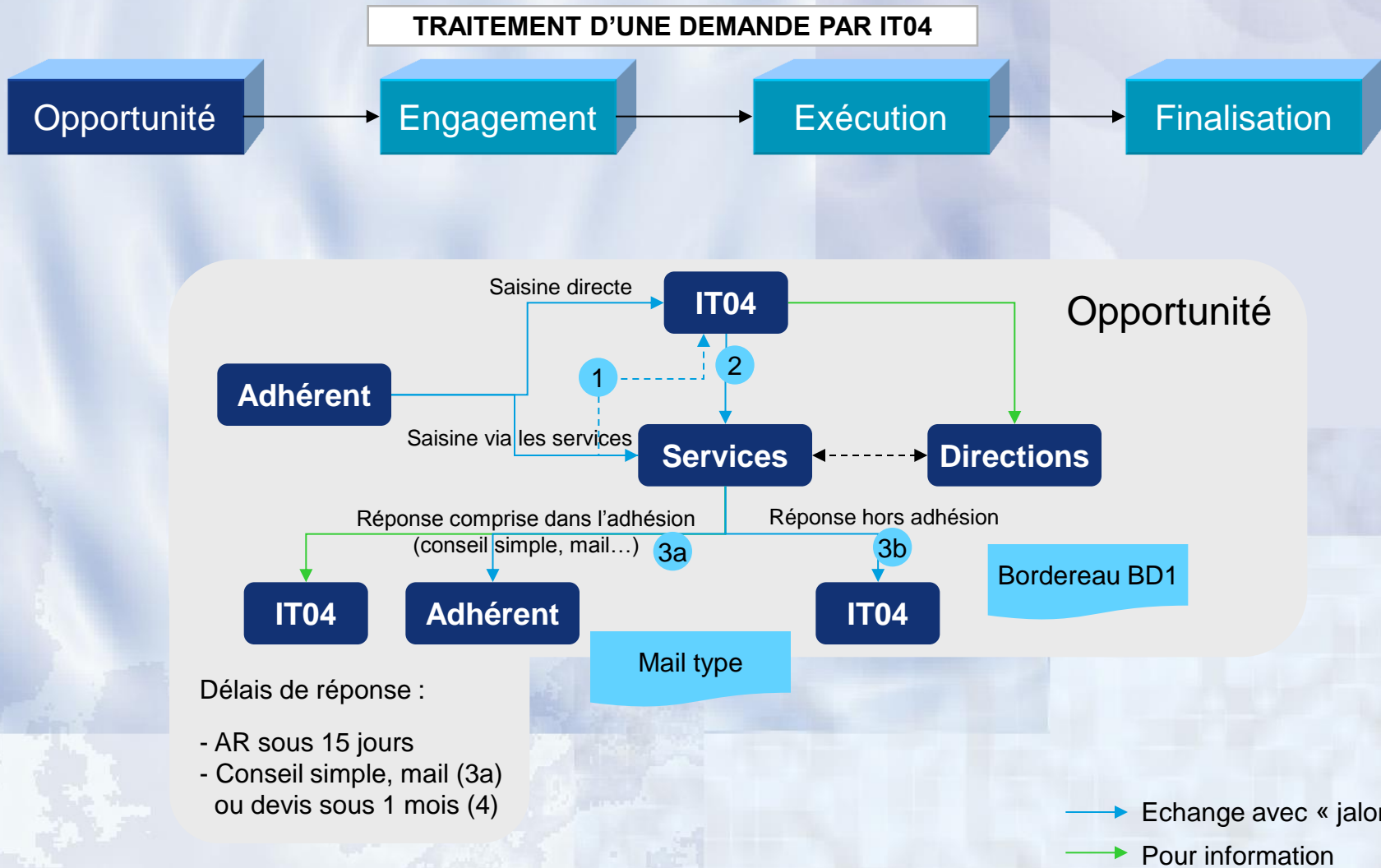
Rapport AG-17-04 – Proposition de règlement intérieur

Compléments documentaires au rapport (Diapo 1/6)



Rapport AG-17-04 – Proposition de règlement intérieur

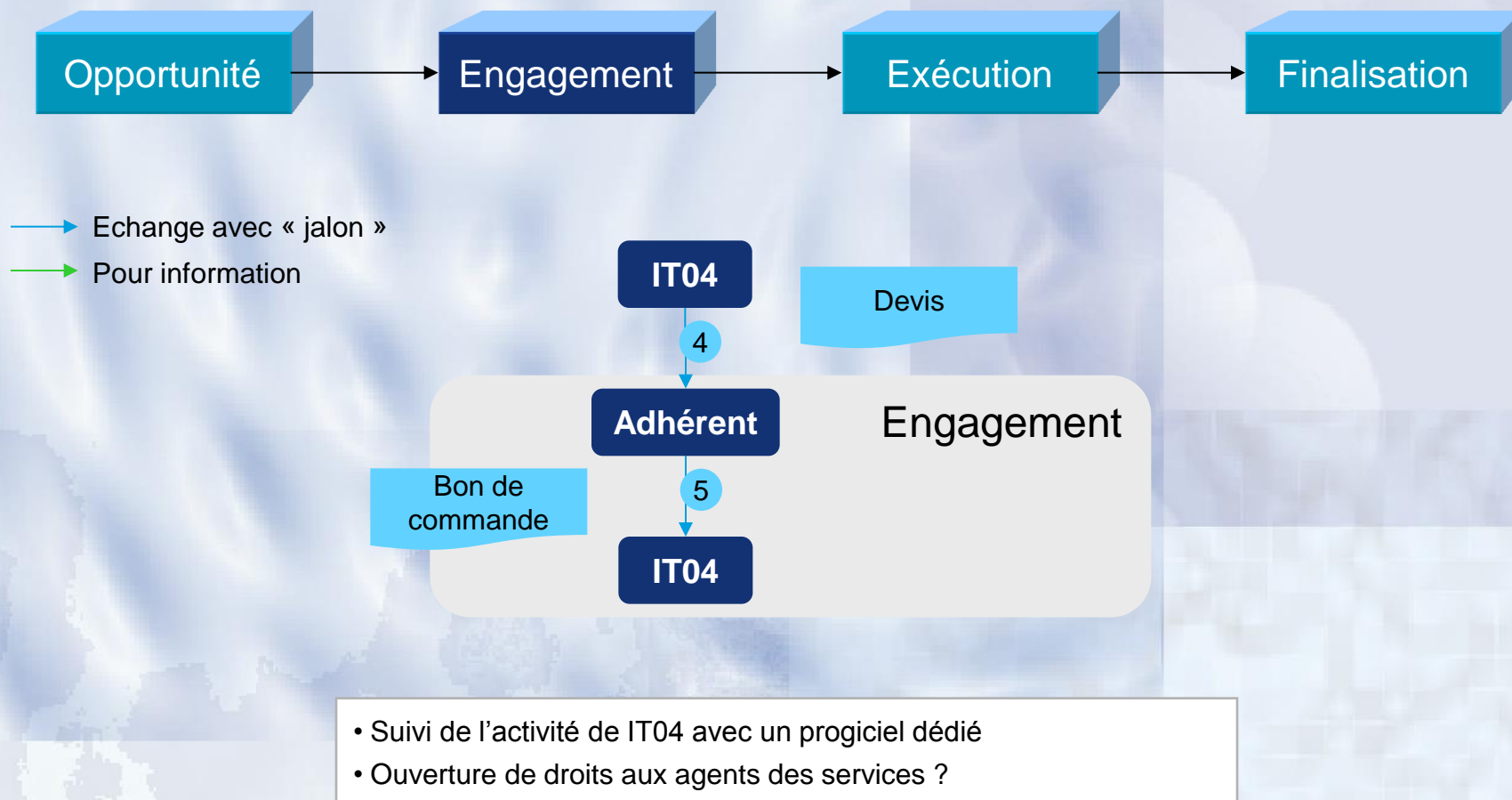
Compléments documentaires au rapport (Diapo 2/6)



Rapport AG-17-04 – Proposition de règlement intérieur

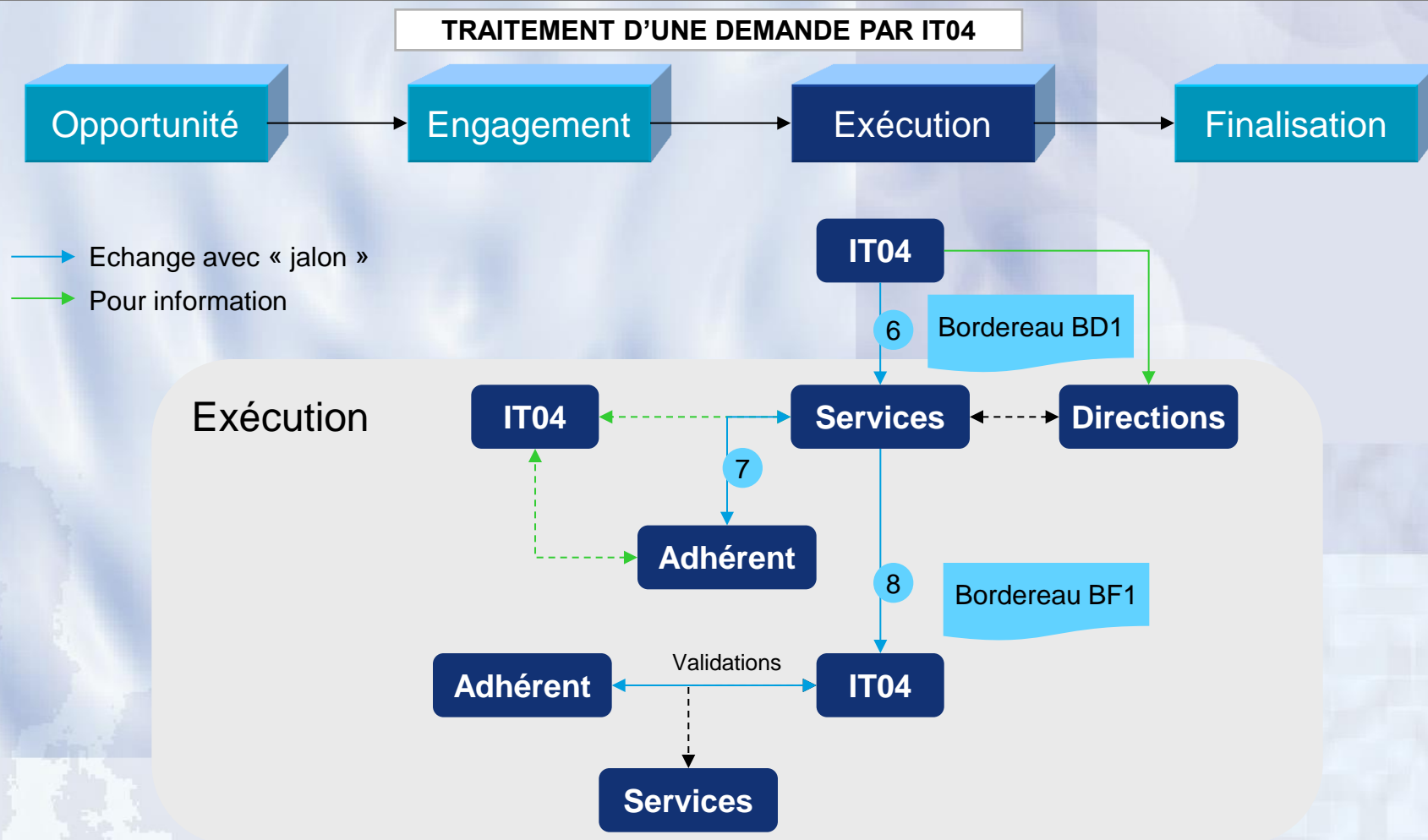
Compléments documentaires au rapport (Diapo 3/6)

TRAITEMENT D'UNE DEMANDE PAR IT04



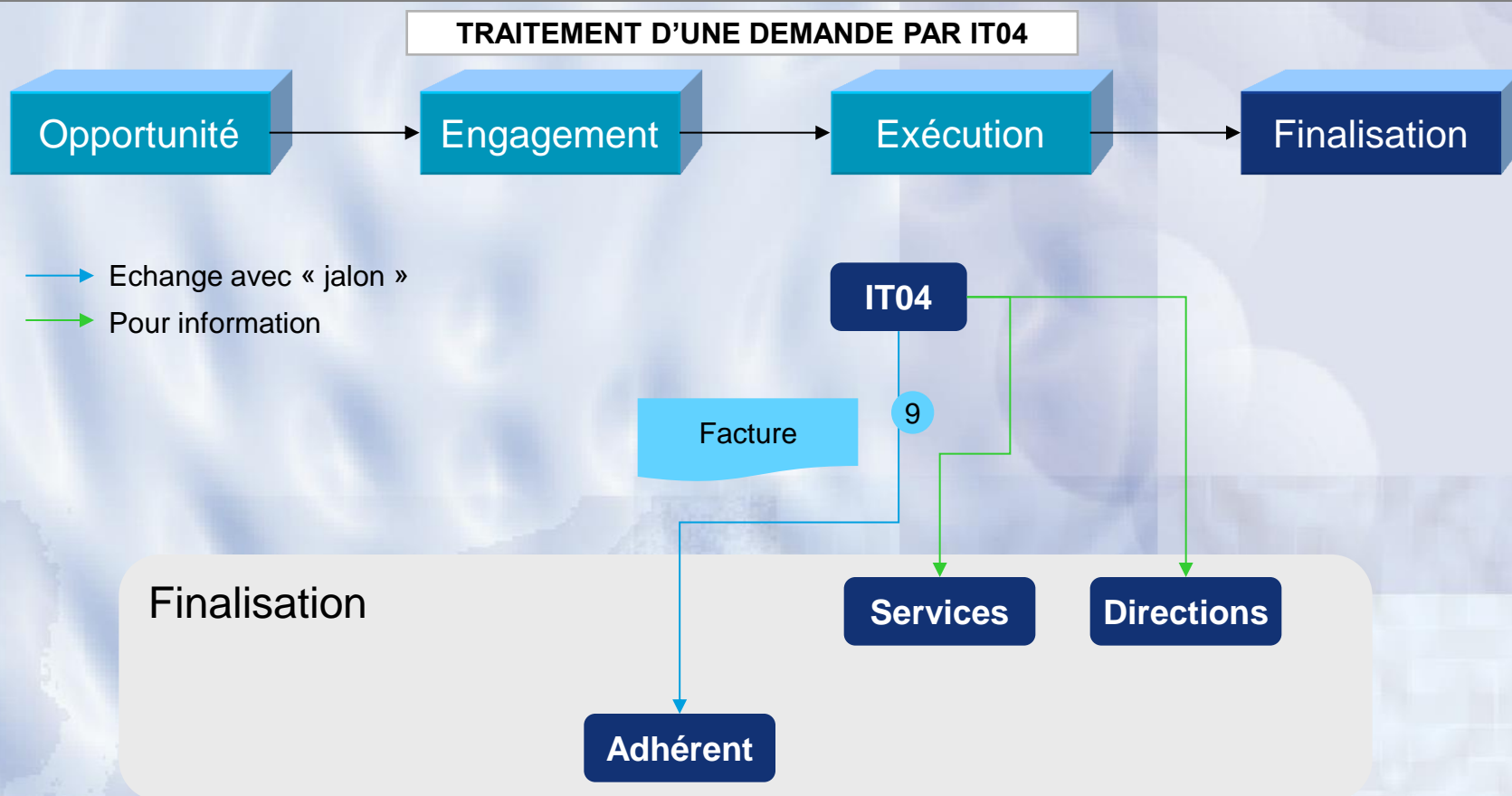
Rapport AG-17-04 – Proposition de règlement intérieur

Compléments documentaires au rapport (Diapo 4/6)



Rapport AG-17-04 – Proposition de règlement intérieur

Compléments documentaires au rapport (Diapo 5/6)



- Possibilités de facturation intermédiaires en reproduisant une boucle sur les points 8-9

Rapport AG-17-04 – Proposition de règlement intérieur

Compléments documentaires au rapport (Diapo 6/6)

Demande d'intervention auprès de l'IT04

L'ensemble des informations est nécessaire au traitement de la demande par les services

INFORMATIONS GENERALES			
Adhérents		Demandeur (représentant habilité)	
Date de la demande		Thématique concernée	<input type="checkbox"/> Eau <input type="checkbox"/> Voirie <input type="checkbox"/> Recherche de financements <input type="checkbox"/> Autre
Descriptif du contexte : 			

INFORMATIONS COMPLEMENTAIRES			
Engagement de l'opération pour l'adhérent	<input type="checkbox"/> Engagé <input type="checkbox"/> Programmé <input type="checkbox"/> A programmer	Thématique concernée	<input type="checkbox"/> Appui au fonctionnement des <input type="checkbox"/> Information / Documentation <input type="checkbox"/> AMO <input type="checkbox"/> AMO
Disponibilité du budget de l'opération	<input type="checkbox"/> Année <input type="checkbox"/> Année N+ <input type="checkbox"/> Année N+	Demande de financements sur l'opération	<input type="checkbox"/> Acquis <input type="checkbox"/> En cours <input type="checkbox"/> A déposer

COMMENTAIRES DE L'ADHERENT ET VISA	
	Visa / Cachet

Rapport AG-17-05 – Proposition d'organisation interne

Précisions apportées en séance



Rapport AG-17-06 – Election des membres du CA (2^{ème} Collège)

Précisions apportées en séance

2^{ème} collège Structures de – de 5 000 habitants (Pop. DGF)	
<u>Candidat 1</u> : GENDRON Yannick - Maire de Montfort	<input type="checkbox"/>
<u>Candidat 2</u> : PAUL Fabrice - Maire de Saumane	<input type="checkbox"/>
<u>Candidat 3</u> : LAPAILLE Nicolas - Président du SEPASH	<input type="checkbox"/>
<u>Candidat 4</u> :	<input type="checkbox"/>
<u>Candidat 5</u> :	<input type="checkbox"/>
<u>Candidat 6</u> :	<input type="checkbox"/>
<u>Candidat 7</u> :	<input type="checkbox"/>
<u>Candidat 8</u> :	<input type="checkbox"/>
<u>Candidat 9</u> :	<input type="checkbox"/>

2^{ème} collège Structures de 5 000 à 10 000 habitants (Pop. DGF)	
<u>Candidat 1</u> : BODOU Alain - Président SIEAMD	<input type="checkbox"/>
<u>Candidat 2</u> : LAUGA Jean-Paul - Vice-président du SIEAMD	<input type="checkbox"/>
<u>Candidat 3</u> :	<input type="checkbox"/>
<u>Candidat 4</u> :	<input type="checkbox"/>
<u>Candidat 5</u> :	<input type="checkbox"/>
<u>Candidat 6</u> :	<input type="checkbox"/>
<u>Candidat 7</u> :	<input type="checkbox"/>
<u>Candidat 8</u> :	<input type="checkbox"/>
<u>Candidat 9</u> :	<input type="checkbox"/>

Ordre du jour - Avancement

- 1^{ère} partie : Introduction et présentation générale

- Introduction par M. André Laurens, Conseiller départemental en charge de la préfiguration
- Présentation générale par les services du Département

- 2^{ème} partie : **Assemblée générale constitutive**

- Organisation de l'Assemblée
- Etat de la liste des présents et validation du quorum
- Exposé des rapports et vote des délibérations
- **Questions diverses de l'Assemblée**

- 3^{ème} partie : Suites à donner et conclusion

- Démarrage de l'activité
- Prochaines échéances
- Conclusion



Ordre du jour - Avancement

- 1^{ère} partie : Introduction et présentation générale

- Introduction par M. André Laurens, Conseiller départemental en charge de la préfiguration
- Présentation générale par les services du Département

- 2^{ème} partie : Assemblée générale constitutive

- Organisation de l'Assemblée
- Etat de la liste des présents et validation du quorum
- Exposé des rapports et vote des délibérations
- Questions diverses de l'Assemblée

- 3^{ème} partie : Suites à donner et conclusion

- Démarrage de l'activité
- Prochaines échéances
- Conclusion

Suites à donner et conclusion

- Démarrage de l'activité

- IT04 reçoit vos demandes dès aujourd'hui sous la forme exposée ci-avant
- Un délai de prise en charge allongé est nécessaire jusqu'en septembre
 - Création du budget et constitution légale de la structure (enregistrement, contrôle de légalité, assurances...)
 - Envoi d'un dossier aux adhérents pour une remise à plat des délibérations, l'émission des titres de recettes pour les cotisations (contrat d'adhésion), la mise en production des outils de gestion
 - Nécessité pour les services du Département d'assurer une transition entre le système actuel et IT04

- Prochaines échéances

- Le premier Conseil d'administration au plus tôt
- Une Assemblée générale ordinaire à l'automne
 - Ajustement du budget 2017 et vote du budget 2018
 - Programme prévisionnel 2018 (inventaire des besoins recensés...)

- Conclusion par le Président de séance et le représentant du Département

VOTRE CONTACT

projet-agence-technique@le04.fr